

Bebouwing

Maatregelen	Ten gunste van	Punten
Daken en dakpannen		
Overstek of gootbekisting	Gierzwaluwen, vleermuizen	2
Groen platdak	Insecten, vogels, stadsklimaat	15
Hellend sedumdak	Insecten, stadsklimaat	15
Schelpeneiland op platdak	Scholekster, kleine plevier	1
Scholekstervriendelijk grinddak	Scholekster, kleine plevier	1
Nestpan huismus	Huisumus	1
Aanpassen nokvorst	Gierzwaluwen, vleermuizen	2
Verplaatsen vogelschroot	Huisumus	2
Inbouwvoorziening laatvlieger	Vleermuizen	2
Spouwmuur		
Spouwmuur toegankelijk maken	Vleermuizen	2
Toegankelijke tussenspouw	Vleermuizen	5
Kasten en kunstnesten		
Kerkuilenkast	Kerkuil	2
Kunstnesten boerenzwaluw	Boerenzwaluw	1
Kunstnesten huiszwaluw	Huiszwaluw	1
Nestkast slechtvalk	Slechtvalk	2
Nestkast zwarte roodstaart	Zwarte roodstaart	1
Steenuilenkast	Steenuil	2
Gevels en muren		
Gevelbetimmering	Vleermuizen	2
Groene gevel	Insecten, stadsklimaat	15
Insectenstein	Wilde bijen	1
Overig		
Vleermuisvriendelijke zolder	Vleermuizen	15
Vogel-vleermuisvriendelijke verlichting	Vogels, vleermuizen	5
Muurplanten	Bijzondere stadsflora	5

Bebouwing

Aanpassen overstek of gootbekisting



In overstek of gootbekisting ruimtes en invliegopening creëren.

Ten gunste van: Gierzwaluwen, vleermuizen en huismussen

Eisen en randvoorwaarden

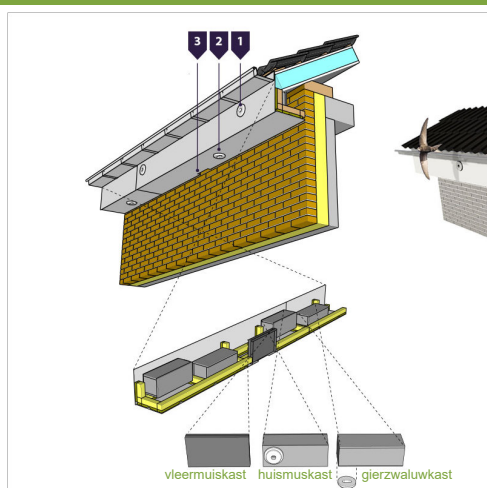
Buiten- of stedelijk gebied: Voor vleermuizen: zowel buitengebied als stedelijk gebied.
Voor gierzwaluw: deze maatregel alleen toepassen in eenheden van de bio-morfologische kaart die gemonitord worden in het kader van het soortmanagementplan van de gemeente Ede.

Oppervlakte: Vleermuizen: Inhoud moet minimaal 0,4m³ zijn.
Gierzwaluwen: binnenmaat van de nestplaats in gootbekisting 37 x 15 x 15 cm. Door het maken van een holle ruimte of het plaatsen van een nestlocatie in de overstek ontstaat broedruimte.

Hoogte/lengte: Vleermuizen: hoogte minimaal 3 meter. Invliegopening minimaal 2,5 cm x 2,5 cm hoog. Gierzwaluwen: invliegopening 3,2 x 6,5 cm.

Overige: Houd rekening met een vrije aanvliegroute voor gierzwaluwen, vleermuizen en huismussen. Dit houdt in: geen andere bebouwing, hoge begroeiing of verlichting direct bij de invliegopeningen.

Aanbevelingen



Aanbevolen wordt om per twee meter gootbekisting, één opening te realiseren. Door de maatregel zowel aan de voorzijde als achterzijde van bebouwing toe te passen ontstaan er meerdere geschikte microklimaten voor de soorten.

Bron: faunaprojecten.nl

Bebouwing

Groen plat dak

Een groen dak creëren door het dak te beplanten met inheemse grassen en kruiden.

Ten gunste van: Insecten, zaden voor vogels en een stabiel stadsklimaat



Bebouwing

Eisen en randvoorwaarden

Buiten- of stedelijk gebied:	Stedelijk gebied
Oppervlakte:	Minimaal 50 m ²
Aantal minimaal/maximaal:	n.v.t.
Hoogte/lengte:	Dakhelling maximaal 10% De dikte van de substraatlaag aanpassen op de draagkracht van het dak.
Beplantingseisen:	Het dak dient aangeplant te worden met minimaal 25 verschillende soorten inheemse grassen en/of kruiden.
Overige:	Een groendakopbouw bestaat uit een vegetatiemat met daaronder een substraat- en drainagelaag.

Aanbevelingen



Van het groene dak kan ook een echt 'vogeldak' worden gemaakt. Breng daarvoor op het dak voorzieningen aan voor vogels zoals nestkasten en schuilmogelijkheden zoals dood hout. (zie ook thema 'Tuinen en erven')

Bebouwing

Hellend sedumdak

Groen dak met leefgebied voor insecten.

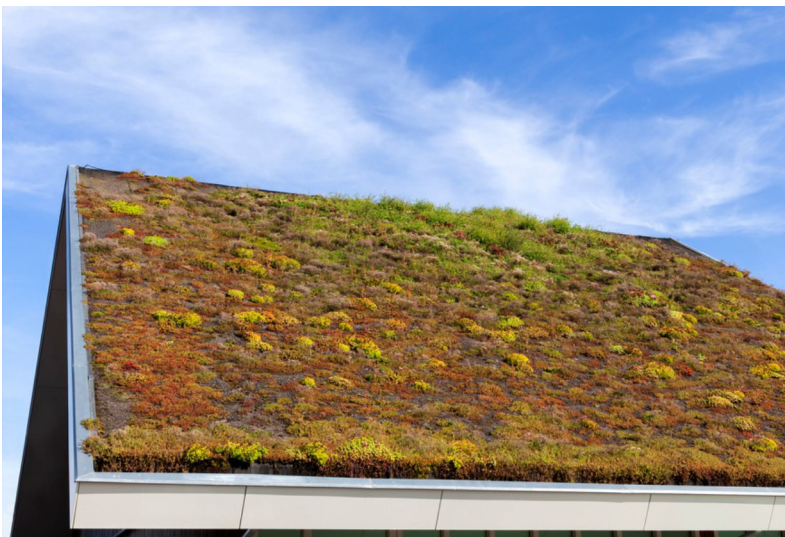
Ten gunste van: Insecten en een stabiel stadsklimaat



Bebouwing

Buiten- of stedelijk gebied:	Stedelijk gebied
Oppervlakte:	Minimaal 50 m ²
Aantal minimaal/maximaal:	n.v.t.
Hoogte/lengte:	Dakhelling tot maximaal 45 graden
Beplantingseisen:	Er dienen verschillende soorten sedum te worden aangebracht om een diversiteit in bloeitijd te creëren.
Overige:	Het draagvermogen van de dakconstructie dient minimaal 100 kg/m ² te bedragen.

Aanbevelingen



Hoe meer diversiteit aan soorten worden aangeplant, hoe meer insecten gebruik kunnen maken van het dak.

Bebouwing

Schelpeneiland op platdak

Schelpeland (een bak met schelpengruis) op platdak plaatsen als broedlocatie voor scholekster en kleine plevier.

Ten gunste van: Scholekster en kleine plevier



Bebouwing

Eisen en randvoorwaarden

Buiten- of stedelijk gebied:	Stedelijk gebied
Oppervlakte:	Minimaal 2 m ²
Aantal minimaal/maximaal:	Maximaal 2 schelpenbakken per gebouw
Hoogte/lengte:	Alleen op daken van bebouwing van minimaal 4 meter hoogte
Beplantingseisen:	n.v.t.
Overige:	Het dak waar de schelpenbak op geplaatst wordt dient minimaal 150 m ² oppervlakte te zijn. De dikte van de laag moet voldoende zijn om een kuiltje te kunnen maken voor de eieren. Regenwaterafvoeren voorzien van gaas zodat jonge scholeksters niet in de regenpijpen terecht kunnen komen.

Aanbevelingen



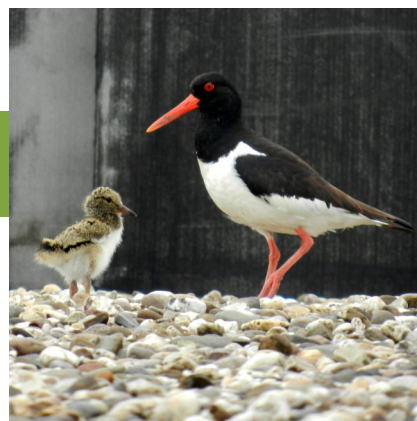
De bak kan gerealiseerd worden door een frame te maken van hout, kunststof of beton, waarin schelpengruis wordt gedaan. Deze maatregel kan gecombineerd worden met het scholekstervriendelijke dak. (maatregel uit thema bebouwing)

Bebouwing

Scholekstervriendelijk grinddak

Scholekstervriendelijk grinddak met valbeveiliging bij regenpijpen

Ten gunste van: Scholekster en kleine plevier



Bebouwing

Eisen en randvoorwaarden

Buiten- of stedelijkgebied:	Beide
Oppervlakte:	Minimaal 2 m ²
Aantal minimaal/maximaal:	Het gehele dak dient veilig te zijn (door aanbrengen valbescherming bij hemelwaterafvoeren) en per dak minimaal twee schuilgelegenheden aanbrengen.
Hoogte/lengte	Op gebouwen van maximaal 12,5 meter hoogte
Beplantingseisen:	n.v.t.
Overige:	Regenwaterafvoeren voorzien van gaas zodat jonge scholeksters niet in de regenpijpen terecht kunnen komen. Aanvullend hierop dienen schuilgelegenheden aangebracht te worden tegen hitte en predatie. Dit kan door het plaatsen van enkele pallets of kleine rioolbuizen op het dak.

Aanbevelingen

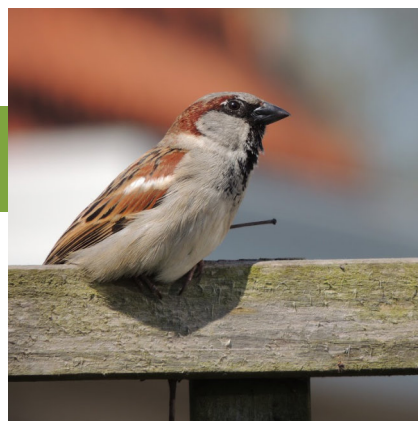


Bebouwing

Nestpannen huismus

Aanbrengen nestpan voor huismus op dak om meer nestmogelijkheden voor huismussen te creëren.

Ten gunste van: Huismus



Bebouwing

Eisen en randvoorwaarden

Buiten- of stedelijk gebied:	Beide
Oppervlakte:	n.v.t.
Aantal minimaal/maximaal:	1 punt per nestpan, maximaal 5 per project
Hoogte/lengte:	Op minimaal 3 meter hoogte
Beplantingseisen:	n.v.t.
Overige:	Alleen geschikt voor gebouwen die beschikken over een zadeldak met dakpannen. De pannen mogen alleen geplaatst worden aan de oostzijde of noordoostzijde van bebouwing, om te hoge of lage temperaturen tijdens het broedseizoen te voorkomen.

Aanbevelingen



Aanbevolen wordt om te inventariseren of in plaats van het plaatsen van nestpannen, het vogelschroot verplaatst kan worden (zie maatregel 'verplaatsen vogelschroot' bij het thema bebouwing) Dit is eenvoudiger en levert meer nestruimte op.

De nestpan is geschikt voor bepaalde type dakpannen.

Voorbeeld huismuspan (bron: BMI Monier)

Bebouwing

Nokvorst geschikt maken

Nokvorst geschikt maken als opening naar verblijfplaatsen van vleermuizen en nestmogelijkheid voor gierzwaluwen.

Ten gunste van: Gebouwbewonende vleermuizen (onder andere laatvlieger) en gierzwaluwen



Bebouwing

Eisen en randvoorwaarden

Buiten- of stedelijk gebied: Voor vleermuizen: stedelijk én buitengebied. Voor gierzwaluwen: alleen zinvol in de eenheden van de bio-morfologische kaart die gemonitord worden in het kader van het soortmanagementplan van de gemeente Ede.

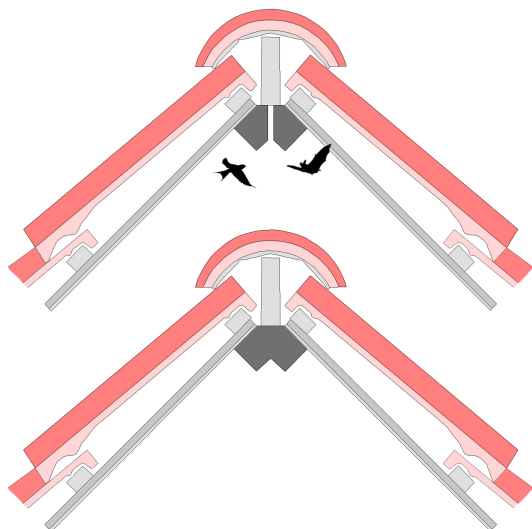
Aantal minimaal/maximaal: n.v.t.

Hoogte/lengte: 2 cm ruimte overlaten bij de eindvorst zodat ruimte achter de opening gebruikt kan worden door gierzwaluwen om te broeden, ook biedt de opening voor vleermuizen toegang tot het dakbeschoot. Positie van de nokvorst: op minimaal 4 meter hoogte.

Bepantingseisen: n.v.t.

Overige: Maatregel alleen bedoeld voor woningen met een zadeldak en die beschikken over dakpannen. Zie afbeelding voor meer eisen en randvoorwaarden.

Aanbevelingen



De afbeelding boven laat zien waar de nokvorst toegankelijk wordt gemaakt. Daarna worden de nokpannen teruggeplaatst.

Bebouwing

Verplaatsen vogelschroot

Verplaatsen van het vogelschroot naar de panlat waar de tweede pan aanhaakt.

Ten gunste van: Huismus

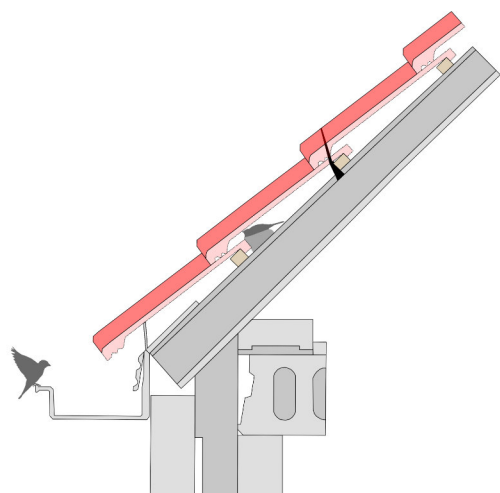


Bebouwing

Eisen en randvoorwaarden

Buiten- of stedelijk gebied:	Beide
Oppervlakte:	n.v.t.
Aantal minimaal/maximaal:	n.v.t.
Hoogte/lengte:	Bij minimaal 5 meter lengte dak toepassen. Hoogte tussen dakbeschot en dakpan (bij bolling) dient minimaal 7,5 centimeter te zijn.
Beplantingseisen:	n.v.t.
Overige:	Vogelschroot bij de panlat aanbrengen waar de tweede pan aanhaakt, zodat de eerste twee panlatten kunnen dienen als broedlocatie voor huismussen. Maatregel alleen zinvol bij dakpannen waar dakbeschot toegankelijk is bij de eerste rij dakpannen. (bijvoorbeeld holle pannen)

Aanbevelingen



Om beschadiging van dampfolie te voorkomen, houten platen aanbrengen boven de gootplank.

Bij voorkeur combineren met andere maatregelen die ten gunste zijn van het leefgebied van de huismus.

Bebouwing

Inbouwvoorziening laatvlieger



Bebouwing

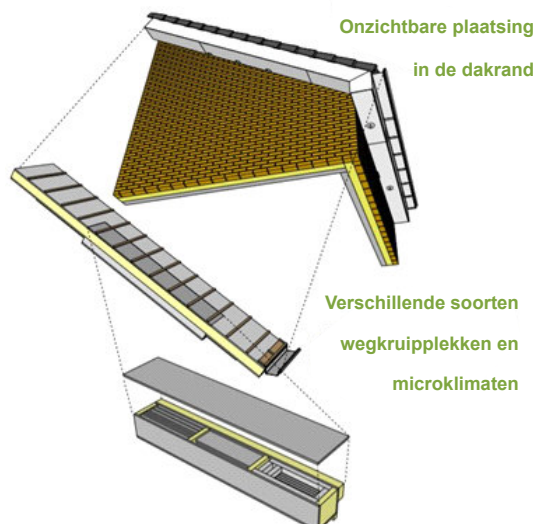
Inbouwkast voor laatvliegers (een vleermuissoort) aanbrengen in het overstek van bebouwing.

Ten gunste van: Laatvlieger en andere gebouwbewonende vleermuizen

Eisen en randvoorwaarden

Buiten- of stedelijk gebied:	Beide, maar alleen binnen de bebouwde kom van de stad Ede en de dorpen die in de gemeente zijn gelegen.
Oppervlakte:	n.v.t.
Aantal minimaal/maximaal:	n.v.t.
Hoogte/lengte:	Hoogte van de onderzijde inbouwkast op minimaal 4 meter.
Beplantingseisen:	n.v.t..
Overige:	Alleen mogelijk bij kopgevels van woningen met een zadeldak en dakpannen. Kan zowel bij nieuwbouw als renovatie en reparatie.

Aanbevelingen



Inbouwkast voor laatvlieger (bron: faunaprojecten.nl)

Bebouwing

Spouwmuur toegankelijk voor vleermuizen



Bebouwing

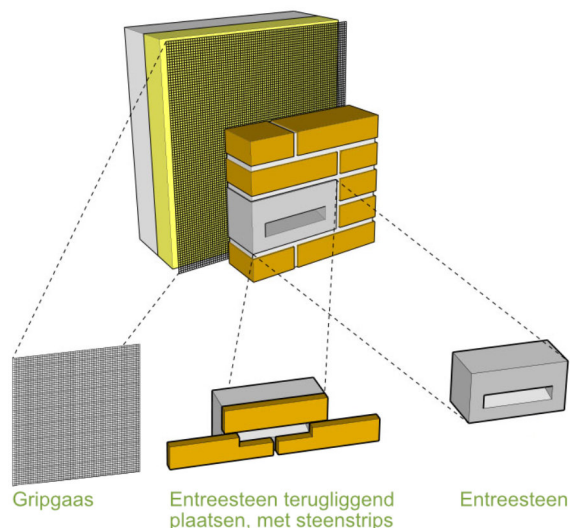
Niet-geïsoleerde spouwmuur toegankelijk maken door een open stootvoeg of entreesteen aan te brengen.

Ten gunste van: Gebouwbewonende vleermuizen

Eisen en randvoorwaarden

Buiten- of stedelijk gebied:	Beide
Oppervlakte:	n.v.t.
Aantal minimaal/maximaal:	n.v.t.
Hoogte/lengte:	Op minimaal 3 meter hoogte, minimaal één opening naar de spouwmuur (open stootvoeg of entreesteen) per woning. Een open stootvoeg dient minimaal 1,5 cm breed en 4 cm hoog te zijn. De opening van een entreesteen heeft een vaste maat.
Overige:	Een spouwmuur geschikt maken kan door het maken van een open stootvoeg of door het aanbrengen van een entreesteen. De opening niet onder directe invloed van verlichting (lantaarnpaal of gevelverlichting) plaatsen. Zorg voor een vrije aanvliegroute. Geen hoge bomen of struiken direct voor de opening.

Aanbevelingen



Luchtsouw minimaal 3 cm.
Binnenwand voorzien van gripgaas
aan het binnenblad

Bron: faunaprojecten.nl

Bebouwing

Tussenspouw toegankelijk maken

Tussenspouw (ruimte tussen twee nieuwbouwwoningen) toegankelijk maken voor vleermuizen.

Ten gunste van: Gebouwbewonende vleermuizen

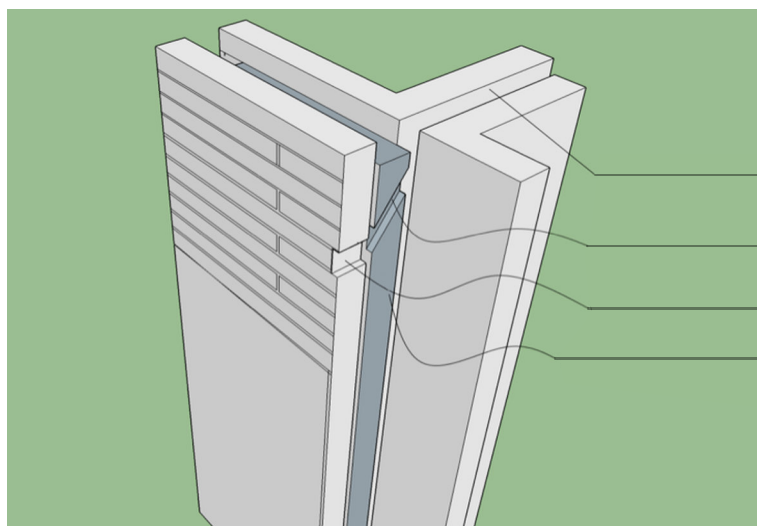


Bebouwing

Eisen en randvoorwaarden

Buiten- of stedelijk gebied:	Beide
Oppervlakte:	n.v.t.
Aantal minimaal/maximaal:	n.v.t.
Hoogte/lengte:	Open stootvoeg van 1,5 cm breed. Een entreesteen met een opening van minimaal 2 cm hoog en 5 cm breed. De opening dient op minimaal 3 meter hoog aangebracht te worden.
Beplantingseisen:	n.v.t.
Overige:	Door de tussenspouw toegankelijk te maken middels een opening, wordt de ruimte geschikt als verblijfplaats voor vleermuizen. De spouwruiimte kan dienen als kraamverblijfplaats en als winterverblijfplaats voor vleermuizen.

Aanbevelingen



Tussenspouw (ankerloze spouw)

Van buiten naar binnen oplopende sleuf.
30x80mm. Uit te snijden uit de isolatie

Open stootvoeg

Spouwmuur isolatie
hardschuim

Bron: bouwnatuurinclusief.nl

Bebouwing

Kerkuilenkast



Bebouwing

Plaatsen van een kerkuilenkast

Ten gunste van: Kerkuil

Eisen en randvoorwaarden

Buiten- of stedelijk gebied:	Buitengebied
Oppervlakte:	n.v.t.
Aantal minimaal/maximaal:	Maximaal 1 kast per project
Hoogte/lengte:	De kast op minimaal 3 meter hoogte plaatsen.
Beplantingseisen:	n.v.t.
Overige:	De kast plaatsen in een voor een kerkuil toegankelijke schuur of zolder met voldoende ruimte voor de kerkuil om in en uit te vliegen. De kast kan ook aan bebouwing worden geplaatst mits de kast onder een ruim overstek hangt.

Aanbevelingen



Voorbeeld kerkuilencast (bron: VivaraPro.nl)

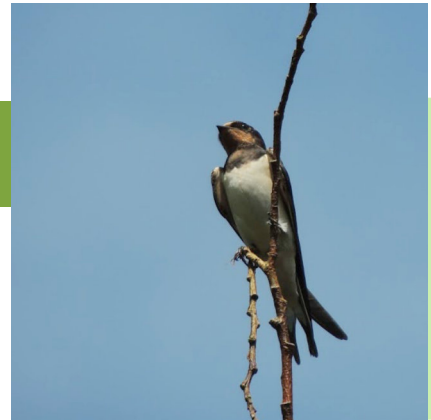
De kast moet geplaatst worden op een plek met zo weinig mogelijk verstoring. Kies een plek waar weinig tot geen mensen en honden komen. Let ook op of de kast niet toegankelijk is voor huiskatten en andere predatoren zoals marters. Het is aan te bevelen om, indien mogelijk, de lokale kerkuil werkgroep te informeren voor de beste locaties.

Bebouwing

Kunstnesten boerenzwaluw

Ophangen kunstnest onder ruim overstek of in een vrij toegankelijke (semi) agrarische schuur.

Ten gunste van: Boerenzwaluw



Bebouwing

Eisen en randvoorwaarden

Buiten- of stedelijk gebied:	Buitengebied
Oppervlakte:	n.v.t.
Aantal minimaal/maximaal:	Maximaal 5 kunstnesten per project
Hoogte/lengte:	De kunstnesten op minimaal 2 meter hoogte plaatsen.
Beplantingseisen:	n.v.t.
Overige:	n.v.t.

Aanbevelingen



Wanneer de nesten op een plaats zitten waar mest overlast zou kunnen veroorzaken, kan een mestplank onder het nest worden geplaatst.

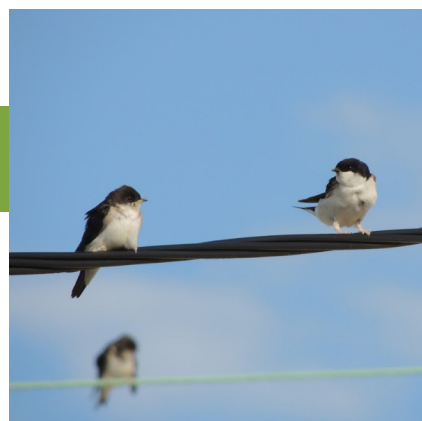
Voorbeeld kunstnest boerenzwaluw
(bron: VivaraPro.nl)

Bebouwing

Kunstnesten huiszwaluw

Ophangen kunstnesten huiszwaluw aan buitengevels onder overstek

Ten gunste van: Huiszwaluw



Bebouwing

Eisen en randvoorwaarden

Buiten- of stedelijk gebied:	Buitengebied
Oppervlakte:	n.v.t.
Aantal minimaal/maximaal:	Maximaal 5 kunstnesten per project
Hoogte/lengte:	De kunstnesten op minimaal 3 meter hoogte plaatsen.
Beplantingseisen:	n.v.t.
Overige:	De nesten moeten aan de buitenzijde van bebouwing worden geplaatst onder een overstek. De kunstnesten dienen tegen de onderzijde van het overstek worden geplaatst. Zorg voor een vrije aanvliegroute voor de zwaluwen naar het nest, dus voorkom dat er hoge struiken of andere bebouwing vlakbij de nesten staan.

Aanbevelingen



Huiszwaluwen nestelen onder een overstek of een dakgoot die wit is. Plaats de nesten in combinatie met een mestplank. Dit voorkomt overlast door uitwerpselen.

Voorbeeld kunstnest huiszwaluw
(bron: VivaraPro.nl)

Bebouwing

Nestkast slechtvalk



Bebouwing

Plaatsen van een slechtvalkkast.

Ten gunste van: Slechtvalk

Eisen en randvoorwaarden

Buiten- of stedelijk gebied:	Beide
Oppervlakte:	n.v.t.
Aantal minimaal/maximaal:	Maximaal 1 kast per project
Hoogte/lengte:	Alleen mogelijk op bebouwing van minimaal 25 meter hoogte.
Beplantingseisen:	n.v.t.
Overige:	Voorafgaand aan deze maatregel dient geïnventariseerd te worden of er niet al een slechtvalkkast in de directe omgeving aanwezig is, bij een te groot aanbod aan nestkasten verliest het plaatsen van een nieuwe kast zijn waarde voor slechtvalken.

Aanbevelingen



Plaatsen van een nestkast voor slechtvalken plaatsen in overleg met een deskundige.

Voorbeeld nestkast slechtvalk (bron: VivaraPro.nl)

Bebouwing

Nestkast zwarte roodstaart

Half open nestkast voor zwarte roodstaart plaatsen

Ten gunste van: Zwarte roodstaart



Bebouwing

Eisen en randvoorwaarden

Buiten- of stedelijk gebied:	Beide
Oppervlakte:	n.v.t.
Aantal minimaal/maximaal:	Maximaal 2 kasten per project
Hoogte/lengte:	Kast dient geplaatst te worden op minimaal 5 meter hoogte.
Beplantingseisen:	n.v.t.
Overige:	Kast dient geplaatst te worden op bebouwing op een beschutte plaats. Kan zowel aan woningen, hoge industriële gebouwen als schuren voor agrarisch gebruik geplaatst worden.

Aanbevelingen



De zwarte roodstaart is een insecteneter. Door deze maatregel te combineren met maatregelen die insecten trekken, kan het succes van de nestkasten worden vergroot.

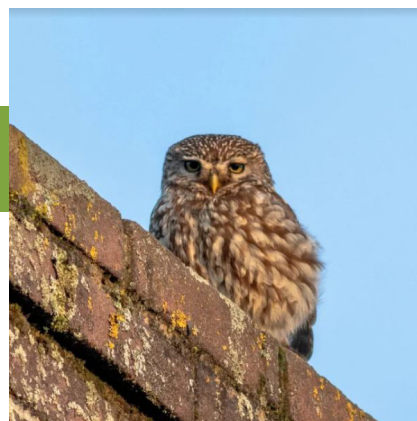
Voorbeeld nestkast zwarte roodstaart
(bron: VivaraPro.nl)

Bebouwing

Steenuilenkast

Het plaatsen van een steenuilenkast.

Ten gunste van: Steenuil



Bebouwing

Eisen en randvoorwaarden

Buiten- of stedelijk gebied:	Buitengebied
Oppervlakte:	n.v.t.
Aantal minimaal/maximaal:	Maximaal één kast per project
Hoogte/lengte:	Op minimaal 2 meter hoogte
Beplantingseisen:	n.v.t.
Overige:	Plaats de kast in een vrij toegankelijke schuur, aan de buitenzijde van agrarische bebouwing of in een boom met een open karakter, zoals een oude fruitboom of knotwilg (thema tuinen en erven). De kast dient op een zo rustig mogelijke plek opgehangen te worden.

Aanbevelingen



Als binnen 100 meter van het plangebied al een steenuilenkast aanwezig is als nestkast, kies dan een andere maatregel die de biodiversiteit in het buitengebied verhoogt, zo wordt de steenuil op een andere manier geholpen. Een tweede kast kan overigens wel als schuilplaats voor het mannetje dienen. De bodem mag bedekt worden met zaagsel, turf of houtsnippers.

Voorbeeld steenuilkast (bron: VivaraPro.nl)

Bebouwing

Gevelbetimmering voor vleermuizen

Gevelbetimmering geschikt maken voor vleermuizen door het creëren van ruimte tussen de buitenmuur en de gevelbetimmering.

Ten gunste van: Gebouwbewonende vleermuizen

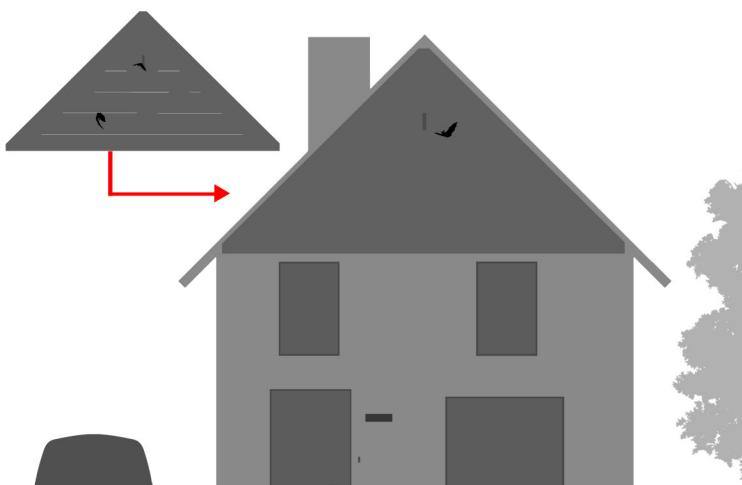


Bebouwing

Eisen en randvoorwaarden

Buiten- of stedelijk gebied:	Beide
Oppervlakte:	n.v.t.
Hoogte/lengte:	Gevelbetimmering voor vleermuizen dient minimaal 100 cm breed x 50 cm hoog te zijn. Onderzijde van de betimmering op minimaal 3 meter hoogte. Tussen gevelbetimmering en buitenmuur tussen 1,5 en 2,5 centimeter ruimte overlaten.
Overige:	Zorg voor openingen aan onderzijde van gevelbetimmeringen van minimaal 1,5 bij 2,5 centimeter. Minimaal één zijde van de ruimte achter betimmering moet ruw materiaal zijn, dit kan bijvoorbeeld een bakstenen buitenmuur of ruwe houten planken zijn.

Aanbevelingen



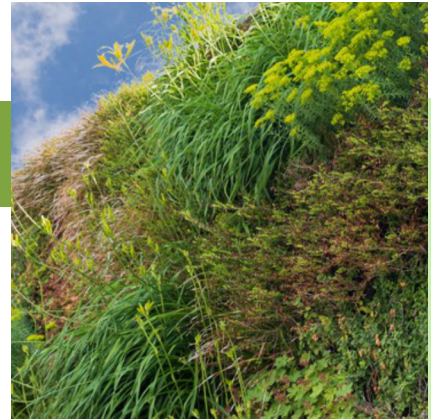
Aanbevolen wordt om aanvullend achter de gevelbetimmering op een aantal plekken horizontale latten te plaatsen. Zo ontstaan er zogenaamde 'ligplekken' voor vleermuizen. Door de horizontale latten in verspringend verband te plaatsen wordt tocht voorkomen.

Bebouwing

Groene gevel

Een groene gevel creëren.

Ten gunste van: Insecten en een stabiel stadsklimaat



Bebouwing

Eisen en randvoorwaarden

Buiten- of stedelijk gebied:	Stedelijk gebied
Oppervlakte:	Minimaal 10 m ²
Aantal minimaal/maximaal:	n.v.t.
Hoogte/lengte:	De groene gevel dient minimaal 2 meter hoog te zijn.
Beplantingseisen:	Planten dienen bijvoorkeur zelfvoorzienend te zijn wat betreft water en voeding. Denk hierbij aan planten zoals klimop, bosrank, kamperfoelie of wilde hop.
Overige:	n.v.t.

Aanbevelingen



Een groene gevel kan ook zelfvoorzienend worden gemaakt door middel van een beregeningssysteem vanaf de dakgoten of door het laten groeien van de planten vanuit potten of plantenbakken aan de onderzijde van de gevel.

Bebouwing

Insectenstein

Plaatsing van insectenstenen ten behoeve van wilde bijen

Ten gunste van: Wilde bijen



Bebouwing

Eisen en randvoorwaarden

Buiten- of stedelijk gebied:	Beide
Oppervlakte:	n.v.t.
Aantal minimaal/maximaal:	Minimaal 5
Hoogte/lengte:	Plaatsen op minimaal 50 cm en maximaal 3 meter hoogte.
Beplantingseisen:	n.v.t.
Overige:	Insectenstenen kunnen worden opgenomen in het metselwerk van nieuwbouw. De neststenen dienen op de zonkant van de bebouwing te worden geplaatst en kunnen zowel groepsgewijs als afzonderlijk aangebracht worden.

Aanbevelingen



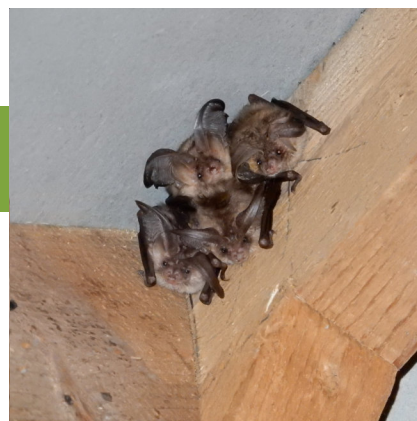
Voorbeeld insectenstein
(bron: gemeente Amsterdam)

Bebouwing

Vleermuisvriendelijke zolder

Zolderruimte geschikt maken als verblijfplaats voor vleermuizen.

Ten gunste van: Vleermuizen zoals de gewone
grootoorvleermuis.

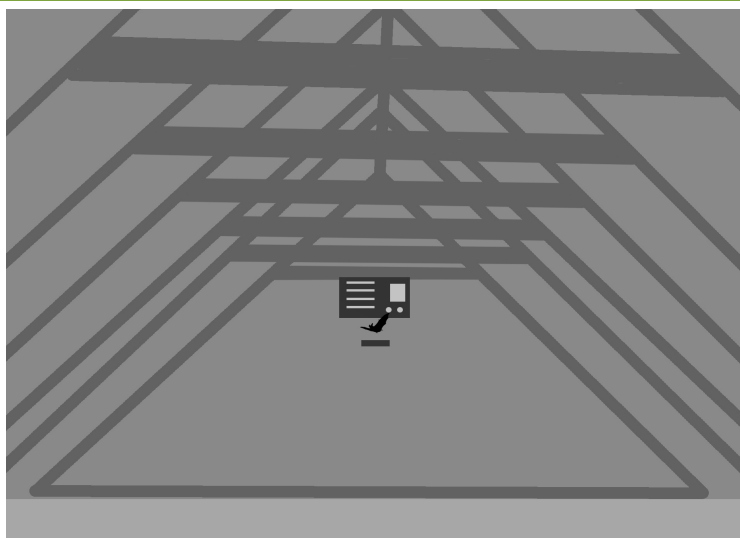


Bebouwing

Eisen en randvoorwaarden

Buiten- of stedelijk gebied:	Beide
Oppervlakte:	Minimaal 4 m ³
Aantal minimaal/maximaal:	n.v.t.
Hoogte/lengte:	Minimaal 1 meter hoog en minimaal 2 meter lengte.
Beplantingseisen:	n.v.t.
Overige:	Dient te worden voorzien van minimaal één kunstmatige plek waar grootoorvleermuizen kunnen wegkruipen.

Aanbevelingen



Kan gerealiseerd worden door een niet in gebruik zijnde zolder toegankelijk te maken door middel van een opening vanaf de buitenzijde.

Bebouwing

Vogel- vleermuisvriendelijke verlichting

Vogel- vleermuisvriendelijke verlichting aan gebouwen

Ten gunste van: Gebouwbewonende vleermuizen en vogels



Bebouwing

Eisen en randvoorwaarden

Buiten- of stedelijk gebied:	Beide
Oppervlakte:	n.v.t.
Aantal minimaal/maximaal:	Als weglaten van verlichting echt géén optie is, dan aanlichten met vleermuisvriendelijke verlichting.
Hoogte/lengte:	n.v.t.
Beplantingseisen:	n.v.t.
Overige:	Vogel- en vleermuisvriendelijke verlichting is verlichting met aangepast armatuur, waardoor geen uitstraling naar boven plaatsvindt, of speciale lampen zoals de LED Batlamp.

Aanbevelingen



Hoe minder verlichting wordt toegepast aan bebouwing, hoe beter het is voor vogels en vleermuizen. Vogel- en vleermuisvriendelijke verlichting moet daarom alleen toegepast worden als het weglaten van verlichting geen optie is.

Vleermuisvriendelijke verlichting

Bebouwing

Muren voor muurplanten

Muren geschikt maken voor muurplanten/begroeiing

Ten gunste van: Bijzondere stadsflora



Bebouwing

Eisen en randvoorwaarden

Buiten- of stedelijk gebied:	Stedelijk gebied
Oppervlakte:	n.v.t.
Aantal minimaal/maximaal:	n.v.t.
Hoogte/lengte:	Muur minimaal 3 meter lang en minimaal 1,5 meter hoog.
Beplantingseisen:	Stenen muur opbouwen met deels zachte kalkrijke specie en in te zaaien met en inheemse muurflora zaadmengsel (zoals muurleeuwenbek, muurvaren en tongvaren). Belangrijk is dat de soorten in de omgeving van de gemeente Ede van nature voorkomen.
Overige:	Inheems zaadmengsel kan bestaan uit tongvaren, muurleeuwenbek en muurvaren.

Aanbevelingen



Aanbevolen wordt om een zo groot mogelijke diversiteit van in regio gebonden soorten in te zaaien, om het succes van de maatregel te vergroten. Varens hebben vocht en schaduw nodig.

foto: knnv.nl